



시즌

2025 진주시

전지훈련안내

최고를 향한 훈련의 완성! 진주에서





CONTENTS

- 개요 | 04
- 공공체육시설 | 06
- 진주관광명소 | 15
- 진주8경 | 20
- 진주만의 축제 | 22
- 음식점 현황 | 24
- 숙박업소 현황 | 26
- 진주관광지도 | 30



남강과 진양호반이 어우러진

천혜의 자연조건을 갖춘

전지훈련의 최적지 진주시가

선수 여러분을 기다립니다.

체육·문화·예술·관광의 도시 **진주!**

최적의 위치

동쪽으로는 창원시, 함안군, 서쪽으로는 하동군, 남쪽으로는 사천시와 고성군, 북쪽으로는 산청군, 의령군이 접해 있는 서부경남 중심도시입니다.

영남과 호남을 연결하는 경전선 철도와 남해고속도로가 동서로, 대전통영 고속도로가 남북으로 연결되어 있으며 남으로는 사천시, 북으로는 거창, 김천으로 연결되어 바다와 육로를 연결하는 교통적 요충지에 위치하고 있습니다.

쾌적한 기후

연평균 기온이 13.5도이며 눈, 비, 바람 등 기상재해가 아주 적은 전지훈련의 최적지입니다.

최고의 숙소

진주시는 비즈니스호텔 등 80여 곳이 넘는 우수한 숙박 시설을 보유하고 있는 아시아역도선수권대회 등의 국제대회 개최 도시입니다.

유네스코 창의도시,
세계축제도시의
다양한 즐길거리



○ 개요

진주시는 진주비빔밥, 진주냉면, 헛제사밥, 장어구이 등 진주에서만 맛볼 수 있는 음식과 진주성, 월야산 숲속의 진주, K-기업가정신센터, 진양호, 이성자미술관, 익룡발자국전시관 등 다양한 문화·관광 콘텐츠가 준비되어 있습니다.



○ 지역특화종목

-  **축구(7개팀)** 진주시민축구단·봉래초·남강초(여)·진주동중학교·진주중학교·진주여자중학교·진주고등학교
-  **배구(5개팀)** 진주동명중학교·경해여자중학교·진주동명고등학교·선명여자고등학교·경상국립대학교
-  **씨름(3개팀)** 천전초등학교·진주남중학교·경남정보고등학교
-  **정구(1개팀)** 경남체육회(여)
-  **펜싱(4개팀)** 진주제일중학교·개양중학교·진주기계공업고등학교·경남체육고등학교
-  **배드민턴(1개팀)** 경상국립대학교
-  **육상(5개팀)** 진주시청 육상부·도동초등학교·문산중학교·대곡중학교·경남체육고등학교
-  **핸드볼(3개팀)** 금산초등학교·진주동중학교·경남체육고등학교
-  **수영(4개팀)** 진주가람초등학교·중앙중학교·진명여자중학교·경남체육고등학교
-  **조정(3개팀)** 진주시청 조정부·문산중학교·경남체육고등학교
-  **양궁(4개팀)** 봉원초등학교·축석초등학교·봉원중학교·경남체육고등학교
-  **복싱(2개팀)** 중앙중학교·경남체육고등학교

○ 공공체육시설

진주종합경기장

📍 경남 진주시 동진로 415



- 주요종목 : 육상 · 풋살 · 농구 · 테니스 · 인라인롤러 등
- 시설현황 : 종합경기장, 보조경기장, 인라인경기장, 테니스장 5면, 풋살장 1면, 농구장 2면, 게이트볼장 2면, 파크골프장 9홀, 엑스게임장 1개소
- 주 차 장 : 774면



진주시의 대표적인 종합체육시설로서 경남진주혁신도시 내에 건립된 종합 운동장이다. 남강과 인접해 있으며 부지 내에는 체육시설 외에 야외공연장과 공원이 있으며 천연잔디 필드와 몬도트랙이 갖춰진 다목적 경기장으로, 축구와 육상 경기가 가능하다.



롤러경기장



농구장, 풋살장



테니스장



진주스포츠파크(축구장&실내체육관&양궁장)

📍 경남 진주시 문산읍 월아산로 973



- 주요종목 : 축구 · 풋살 · 궁도 · 양궁
배구 · 농구 · 배드민턴
핸드볼 · 탁구 등
- 시설현황 : 축구장 5면, 풋살장 2면,
궁도장 42사대, 실내체육관,
양궁장, 그라운드골프장
- 주차장 : 603면



남가람체육공원

📍 경남 진주시 평거로 249-5

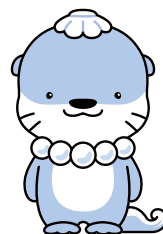


- 주요종목 : 테니스 · 정구
게이트볼 등
- 시설현황 : 테니스장 12면(실내4,
실외8), 정구장 4면,
게이트볼장 3면
- 주차장 : 86면

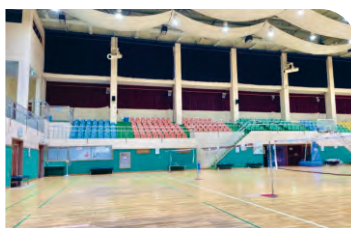


진주생활체육관

📍 경남 진주시 공단로 59



- 주요종목 : 배드민턴 · 농구 · 배구
탁구 등
- 관람석 : 1,178석
- 주차장 : 46면



모덕체육공원

📍 경남 진주시 모덕로 47번길 24



- 주요종목 : 테니스 · 게이트볼 · 축구
풋살 · 족구 · 론볼 등
- 시설현황 : 축구장 1면, 테니스장 9면
(실내 3, 실외 6), 게이트볼장
2면, 풋살장 1면, 족구장 7면,
론볼경기장 12링크
- 주차장 : 274면

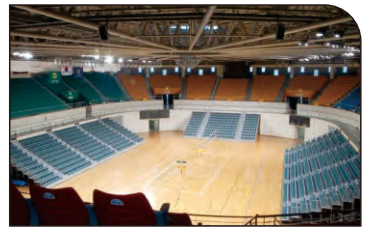


진주실내체육관

📍 경남 진주시 남강로 1655



- 주요종목 : 배구, 배드민턴 등
- 관람석 : 5,184석
- 주차장 : 479면



진주스포츠클럽 국민체육센터

📍 경남 진주시 남강로 1655



- 시설현황 : 수영장, GX룸
- 주차장 : 133면



송백리 어르신체육시설

📍 경남 진주시 금산면 송백리 666-1 일원



- 주요종목 : 파크골프 · 게이트볼
그라운드골프
- 시설현황 : 파크골프장 36홀,
게이트볼장 6면,
그라운드골프장 2면



와룡지구 체육시설

📍 경남 진주시 금산면 중천리 1175-1 일원



- 주요종목 : 파크골프, 야구 등
- 시설현황 : 파크골프장 45홀,
야구장 2면, 축구장 1면,
풋살장 1면, 농구장 1면,
족구장 1면



신안동 복합스포츠타운

📍 경남 진주시 신안로 145



- 주요종목 : 축구 · 테니스 · 족구
그라운드골프 · 게이트볼
- 시설현황 : 축구장 1면, 테니스장 9면,
그라운드골프장 1면,
족구장 1면, 게이트볼장 2면



진주공설운동장 야구경기장

📍 경남 진주시 신안로 137



- 시설현황 : 야구장 1면

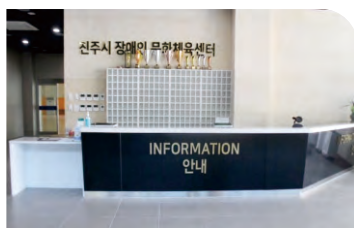


장애인문화체육센터(반다비)

📍 경남 진주시 모덕로 61번길 41



- 면 적 : 4,419㎡
(지하 1층, 지상 2층)
 - 시설현황 : 체육관(대강당), 수중운동실 겸 수영장, 체력단련실 및 샤워실 등
- 주 차 장 : 75면

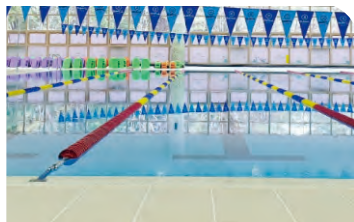


경상국립대학교스포츠 콤플렉스

📍 경남 진주시 진주대로 501 경상국립대학교 체육진흥원(6동)



- 시설현황 : 피트니스센터, 수영장, 키즈존, PT룸, 다목적GX룸, 디지털 서킷 트레이닝룸, 필라테스룸 등

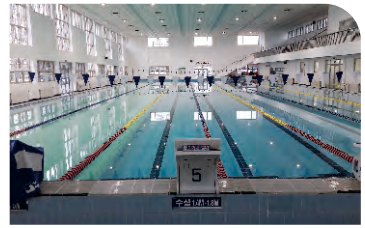


진주학생수영장

📍 경남 진주시 도동천로 2



• 시설현황 : 50m, 7레인



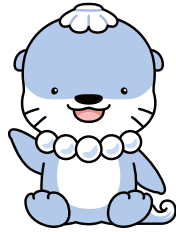
진주학생체육관

📍 경남 진주시 신안로 121



• 주요종목 : 배구, 농구, 배드민턴 등





진주 K-기업가정신센터

📍 경남 진주시 지수면 지수로 482



K-기업가정신센터 전경(부자소나무)

진주 K-기업가정신센터는 2018. 7. 10. 한국경영학회에서 진주를 「대한민국 기업가정신 수도」로 선포한 것을 계기로 LG, GS, 삼성 등 대한민국 경제성장의 주역인 글로벌 기업들의 창업주를 배출한 옛 지수초등학교를 리모델링 하여 설립하였다. LG, 삼성, 효성 창업주가 지수초등학교 교정에 심은 부자소나무는 부자의 氣가 서려 있기로 유명하다.

K-기업가정신센터 도서관





K-기업가정신센터 전시실

지수 승산부자마을

📍 경남 진주시 지수면 지수로 482



진주시 지수면 승산마을은 600년의 오랜 역사와 전통을 지닌 마을로 LG, GS, 삼성, 효성 등 글로벌 기업들의 창업주들이 꿈을 키운 터전이다. 마을 내에는 허선구고가, 허만선고가, 창애정 등 문화재와 LG 구인회 생가, GS 허만정 본가, LIG 구자원 생가, 쿠쿠 구자신 생가, 효주원 등 명소가 있으며 아름다운 돌담길을 걸으며 한옥마을의 정취와 기업가의 창의 정신과 도전정신을 느낄 수 있다.

📍 경남 진주시 지수면 승산길 45번길 16
승산에 부자한옥(한옥스테이)



📍 경남 진주시 지수면 지수로 506
지수남명진취가





월아산 숲속의 진주 산림레포츠

📍 경남 진주시 진성면 달음산로 313 ☎ 055-746-3674



• 시설면적 : 25,544㎡



네트어드벤처

프랑스 예술과 진주의 자연이 만들어낸 특별한 놀이터

프랑스 기술자가 수개월에 걸쳐 로프를 수작업으로 엮어 결속시켜 만든 시설로, 네트의 탄성을 이용하여 트램펄린 형식의 체험을 할 수 있도록 만든 산림레포츠 시설



곡선형 짚와이어

짜릿하고 아찔한 공중의 질주

서로 다른 높이로 설치된 고정형 구조물에 트랙을 설치하여 별도의 전기적 장치 없이 구조물의 경사를 이용하여 활강하는 레포츠 시설



에코라이더

하늘을 나는 숲길 산책

일반적인 사람의 시야보다 높은 위치에서 산림 사이를 지나가며 월아산 숲속 자연을 감상하는 에코 레저 시설



짚라인

무동력으로 하늘을 나는 친환경 레저시설

월아산 상공 323m를 가로지르며 시속 40km의 스피드를 즐기며 월아산 숲속의진주의 빼어난 자연환경을 입체적으로 감상하며 스릴을 만끽할 수 있는 산림레포츠 시설

진주관광명소



진주성(축석루)

남강변 절벽 위에 세워진 진주성은 진주의 역사와 문화를 대표하는 관광지이다. 김시민 장군이 1592년 임진왜란 때 3,800여 명의 적은 군사로 2만여 명의 왜군을 물리친 임진왜란 3대첩지 중 하나이다.
위치 : 진주시 남강로 626



진주대첩 역사공원

진주대첩 역사공원은 진주대첩 국난극복의 역사와 의병정신을 기리기 위해 조성된 공간이다. 공원지원시설인 진주성 호국마루와 함께 진주관광안내소, 하모스투어(카페), 야외공연장, 공원 등 문화예술 진흥의 장소, 원도심 활성화를 위한 만남의 장소이다.
위치 : 진주시 논개길 7



물빛나루쉼터(김시민호)

축석루 지붕곡선과 기둥, 다포형식을 현대적으로 재해석하여 21세기 축석루를 연상케 하며, 남강의 옛 나룻배를 대신할 전통 정자선 형태의 김시민호 배 체험을 즐길수 있다. 현재 1, 2호선 총 2대 운항 중이다.
위치 : 진주시 망경동 187-3



소망진산유등공원

소망진산 유등공원은 유등축제기간에만 볼 수 있었던 유등을 365일 볼 수 있는 곳으로 낮보다 밤이 더 빛나며 정자목쉼터에서 남강과 진주성의 멋진 야경을 감상할 수 있다.
위치 : 진주시 망경동 163-13



물빛갤러리

진양호 물빛갤러리는 2022년 10월 개장해 전시공간, 카페로 이루어진 지상2층과 루프탑으로 이루어져 있으며, 진양호반을 인접하고 있어 공원을 자연환경과 친숙하게 즐길 수 있는 곳이다.
위치 : 진주시 남강로1번길 105-54



진양호

지리산이 한눈에 바라보이는 탁 트인 전망과 아침에 피어 나는 호반의 물안개, 황홀한 저녁 노을이 여행객의 마음을 설레게 하는 곳이다. 진양호에는 공원, 휴게 전망대, 소원계단, 양파산 편백림, 동물원, 남강댐 물 문화관, 일주도로 등의 다양한 볼거리가 있다.
위치 : 진주시 남강로1번길 96-6



경상남도수목원

산림박물관, 열대식물원, 야생동물관찰원, 무궁화홍보관, 화목원, 생태온실, 민속식물원, 산림욕장, 전문수목원 등이 테마별로 조성되어 있다. 산림과 동식물에 대한 산림 학습장 이면서 안락한 휴식명소로 사랑받고 있다.
위치 : 진주시 이반성면 수목원로 386



국립진주박물관

진주성이 지닌 역사적 의미를 부각하기 위해 설립된 임진왜란 전문 역사박물관이다. 박물관 건물은 한국 전통 목조탑을 형상화한 것으로 건축가 김수근 선생의 대표적인 작품이다.
위치 : 진주시 남강로 626-35



진주시립이성자미술관

진주시립이성자미술관은 진주가 낳은 세계적인 프랑스 활동작가 이성자 화백의 작품을 전시하기 위해 건립된 미술관이다.
위치 : 진주시 에나로128번길 14



일호광장 진주역

일호광장 진주역은 1956년에 준공된 옛 진주 역사를 리모델링하여 진주 철도역사 100년의 정보를 제공하는 다양한 전시를 관람할 수 있는 곳이다.

위치 : 진주시 진주대로879번길 18



진주청동기문화박물관

우리나라 유일의 청동기시대 전문박물관이다. 진양호 일주도로에 자리하고 있으며 푸른 호수를 배경으로 아름다운 자연 풍광과 절묘한 조화를 이루고 있다.

위치 : 진주시 대평면 호반로 1353



아천북카페

故 아천 최재호 선생과 故 김상옥시인 등 진주의 시조시인들이 시낭송을 즐겨하던 장소를 리모델링하여 조성한 공간이다. 독서 공간, 루프탑 전망 휴게공간이 마련되어 있다.

위치 : 진주시 남강로1번길 105-12



진주익룡발자국전시관

익룡, 공룡, 새, 악어 등 2,800여 개의 다양한 종류의 발자국 화석이 발견된 천연기념물 제534호 진주 호탄동 익룡·새·공룡 발자국 화석산지에 건립된 화석 전문 박물관이며 2019년 11월 19일 정식 개관하였다.

위치 : 진주시 영천강로68번길 22



진주유등체험관

대한민국 대표축제인 진주남강유등축제와 연계하여 유등만들기 체험과 제작, 전시, 판매를 하고 창작 유등을 직접 배우고 만들어 볼 수 있는 이색체험을 할 수 있는 곳이다.

위치 : 진주시 망경북로43번길 15



진주목공예전수관

진주목공예전수관은 많은 방문객에게 목공예의 우수성을 널리 알리면서, 일상에서 사용되는 다양한 제품을 직접 만들고 체험하는 기회의 공간으로 자리매김하여 진주 목공예를 계승·발전시키는데 선도적인 역할을 다하고 있다.

위치 : 진주시 명석면 광제산로 367



진주 레일바이크

진주레일바이크는 2014년 경남권 최초로 개장한 레일바이크로, 전 구간이 남강변에 위치하여 아름다운 남강의 경치를 즐길 수 있으며, 각종 체험과 놀이기구 이용이 가능한 전 연령층이 재미와 즐거움을 느낄 수 있는 놀이시설이다.

위치 : 진주시 내동면 망경로 13



진양호 우드랜드

우드랜드는 유네스코 공예·민속예술 도시로 지정된 진주시의 목공예를 체험할 목재체험실과 목재 관련 전시공간, 체험전시실 등으로 구성해 '월야산 우드랜드'와 차별성을 두고 있다.

위치 : 진주시 판문동 478



하모 모노레일

진양호 편익 모노레일은 꿈키움동산과 전통 예술회관을 이용하는 관광객이 보다 편하게 두 공간을 오고갈 수 있는 이동복지수단으로 편도(103m) 이동시간은 2분 30초가 소요된다.

위치 : 진주시 판문오동길99-7

| 진주8경



진주성 축석루

축석루는 진주의 상징이자 영남 제일의 누각이다. 진주성 남쪽 석벽 위에 장엄하게 높이 솟은 웅장한 위풍은 진주성의 위상을 대변하고 있다. 성의 남쪽에 있다하여 남장대(南將臺), 향시(鄕試)를 치르는 고사장으로 장원루(壯元樓)라고 한다. 고려 고종28년(1241) 진주목사 김지대(金之岱)가 창건하였으며, 1950년 6.25 전쟁으로 불탄 것을 1960년 진주 고적보존회에서 중건하였다.



남강 의암

진주성 축석루 암벽아래 남강 물속에 있는 바위로서 임진왜란 전에는 위험한 바위라 하여 위암(危巖)이라고 불리었으며, 임진왜란 때 논개가 이 바위에서 왜장을 꺼안고 투신한 후 의리를 세운 바위라 하여 의암(義巖)이라는 이름을 얻게 되었다. 바위의 크기는 가로 3.65m, 세로 3.3m이며 오랜 시일을 두고 눈에 띄지 않을 정도로 조금씩 움직여 암벽 쪽으로 다가섰다가, 때로는 강쪽으로 이동한다는 이야기가 전해온다.



뒤벼리

남가람 문화거리를 마주보며 남강 가에 우뚝 솟은 벼랑으로 굽이쳐 흐르는 남강과 어우러져 한 폭의 그림을 연출하는 곳이다. 진주성의 동쪽 기슭을 흘러가던 남강의 물결이 갑자기 오른쪽으로 방향을 바꾸어 휘돌아 흐르기 시작하면서 병풍을 두른 듯 깎아지른 절벽이 강줄기를 따라가며 절정을 이루고 있으니 남강의 오묘한 풍치를 연상케 하는 곳이다.



새벼리

시내로 들어오는 길목에 위치한 새벼리는 가좌동에서 주악동에 걸쳐있는 절벽을 말하는데 아래의 남강과 절벽을 따라 펼쳐진 도로가 주변 경관과 아름다운 조화를 이룬 곳이다. 입구에는 석류공원이 조성되어 있으며 망원정에 오르면 칠암지역과 도동지역 시가지를 한눈에 내려다 볼 수 있다



망진산 봉수대

이곳 봉수대는 예부터 외적의 침입을 알리는 통신 수단으로 이용된 것으로 크기는 옛날의 것보다 1/3로 축소 조성되었다. 석류공원보다 진주 시내를 전체적으로 더 잘 볼 수 있는 곳으로 날씨가 맑은 날은 지리산까지 볼 수 있다. 특히 이곳에서 보는 시내 야경은 영화 속의 한 장면처럼 아름답다.



비봉산의 봄

(牙山吐月)비봉산은 시내지역을 조망할 수 있는 곳으로 산을 중심으로 비봉공원이 형성되어 있으며 산 동쪽에 의곡사(義谷寺)와 연화사가 있고, 서쪽 기슭에는 비봉루(飛鳳樓)가 있다. 봄에는 꽃이 만발하여 가는 이의 걸음을 멈추게 한다.



월아산 해돋이

월아산은 도시자연공원으로 지정된 아름다운 산이다. 장군대봉과 국사봉 사이 밑바닥(질매재)에서 튀어 오르는 해돋이 광경은 금호지와 어우러져 탄성을 자아낸다. 또한 아산토월(牙山吐月)이라 하여 동쪽 멀리 우뚝 솟은 월아산이 달을 머금고 금호지에 토해내는 장면은 천하일품이다.



진양호 노을

진양호는 덕천강과 경호강이 만나는 곳에 위치한 인공호수이다. 이곳의 노을은 진양호 주변경관과 어우러져 무한한 아름다움을 연출한다. 공원으로 조성된 진양호는 연인들과 가족들의 휴식공간으로, 데이트 장소로 즐겨 찾는 곳으로 노을과 함께 아름다운 추억을 만들 수 있는 곳이다.

진주만의 축제



5월 축제



진주논개제

진주성 일원

1593년 2차 진주성전투 당시 순국한 7만의 민관군과 논개의 충절을 기리는 전통예술축제이다. 헌다례와 신위 순행을 시작으로 제향에 악가무가 포함된 독특한 형식의 제례의식인 의암별제, 논개순국재현극 등 다채로운 행사가 열린다.

8월 축제



진주 M2 페스티벌

망경동 남강둔치 일원

아름다운 남강과 축석루를 배경으로 펼쳐는 수상 뮤직 공연과 미디어아트쇼가 결합된 진주시 여름 대표 축제이다.



진주문화유산야행

진주성 일원

문화유산을 배경으로 구성된 8야(夜)의 야행 공간을 체험하는 이색 문화유산 야간 탐방 프로그램이다.



국가유산 미디어아트

진주성 일원

국난극복의 역사와 민족성을 지켜온 국가유산 진주성에 감동적인 이야기와 주제가 있는 미디어 아트 콘텐츠를 전시·운영하는 프로그램이다.



10월 축제



진주남강유등축제

진주성 일원

임진왜란 진주성전투에서 왜군이 강을 건너는 것을 저지하고 가족에게 안부를 전하기 위해 남강에 유등을 띄운 데에서 유래된 축제이다. 대한민국 대표 축제이자 5년 연속 대한민국 글로벌육성축제로 선정된 세계명품축제이다.



개천예술제

진주성 일원

우리나라 지방종합예술제의 효시로 국내 최고·최대의 종합문화예술축제이다. 1949년 '영남예술제'로 시작하여 1959년부터 '개천예술제'로 명칭을 바꿔 개최하였다



코리아드라마페스티벌

진주성 일원

코리아드라마어워즈, 드라마 O.S.T.콘서트, 인기 드라마세트장, 레드카펫 체험 등 다양한 부대행사로 국내 최대의 드라마 콘텐츠 종합축제이다.

음식점 현황



진주전통한정식



진주비빔밥



진주냉면



진주장어구이



진주 헛제사밥(전문업소)



※ 전통맛집

연번	업소명	수용인원	소재지	전화번호	주메뉴
1	진주냉면용아	80	금산로 296-3, 1층 (금산면)	0507-1335-1315	진주비빔밥
2	설야진주전통비빔밥	40	동부로169번길 12, 윈스타워 109호	055-762-0585	진주비빔밥
3	천년의비빔밥	112	강남로 231 (칠암동)	055-762-2389	진주비빔밥
4	천황식당	80	축석로207번길 3 (대안동)	055-741-2646	진주비빔밥
5	천수식당	80	향교로8번길 3 (평안동)	055-742-7977	진주비빔밥
6	제일식당	72	중앙시장길 37-8 (대안동)	055-741-5591	진주비빔밥
7	진주냉면 산홍	96	금산로 62 (금산면)	0507-1392-5155	진주냉면
8	진주냉면용아	80	금산로 296-3, 1층 (금산면)	0507-1335-1315	진주냉면
9	참진주면옥	90	가호로 76, 1층 (호탄동)	0507-1375-5261	진주냉면
10	하연옥	80	진주대로 1317-20 (이현동)	055-746-0525	진주냉면
11	황포냉면	184	호탄길34번길 10 (호탄동)	055-762-7433	진주냉면
12	한정식아리랑	70	남강로471번길 5 (신안동)	055-748-4556	진주전통한정식
13	오동나무집	165	비봉로62번길 11-1 (계동)	055-741-2387	진주전통한정식
14	송화한정식	60	도동천로 82 (상대동)	055-753-4443	진주전통한정식
15	축석루한정식	70	천수로 301 (신안동)	055-747-5431	진주전통한정식
16	유정장어	176	진주성로 2 (남성동)	055-746-9235	진주장어
17	진주남강장어	70	논개길 39 (동성동)	055-746-8081	진주장어
18	진주헛제사밥	76	월아산로 1296-6(금산면)	055-761-7334	진주헛제사밥

※ 일반음식점

연번	업소명	소재지	전화번호	주메뉴
1	상하이	동진로 28 (칠암동, M코아빌딩 1층)	0504-2015-4959	짜장면
2	고지원시골짜개촌	대신로308번길 5-2 (상대동, 1층)	055-761-9292	메밀물막국수
3	성아공세상웰빙밥상	진주대로920번길 11-6 (칠암동, 2층)	055-755-5571	우렁침국장
4	성지원	내동면 칠봉산길 170 (D동 1층)	055-758-5539	한방삼계탕
5	여기다충칭취귀마라탕	도동천로 78-1(상대동, 2층)	055-920-9919	마라탕
6	대복갈비살	진주대로866번길 10 (1층, 칠암동)	055-761-7262	한우갈비살
7	진주운석빵	남강로 627(본성동, 1층 일부)	0507-1300-4358	운석빵

숙박업소 현황

위치	연번	업소명	소재지	전화번호
정촌면	1	진주KAI관광호텔	진주시 정촌면 화개천로 132-14	055-756-9200
	2	호텔로그인	진주시 정촌면 화개천로54번길 33-16	055-795-0114
	3	에포케호텔	진주시 정촌면 화개천로 132-19	010-3844-5643
	4	호텔테라	진주시 정촌면 화개천로54번길 81	010-9398-0489
	5	42모텔	진주시 정촌면 화개천로54번길 39	055-762-7717
	6	명품무인호텔	진주시 정촌면 화개천로54번길 45	055-758-0220
중앙동	7	휴모텔	진주시 진주대로1040번길 10 (동성동)	055-747-7127
	8	굿모닝모텔	진주시 논개길 47 (동성동)	055-741-7738
	9	대화호텔	진주시 장대로6번길 12 (장대동)	010-8520-4421
	10	옥천장여관	진주시 남강로726번길 6-19 (옥봉동)	055-743-1677
	11	남강모텔	진주시 진양호로564번길 18-2 (장대동)	055-746-7317
	12	롯데모텔	진주시 논개길 83 (옥봉동)	055-741-4888
	13	호텔코코	진주시 남강로736번길 8 (옥봉동)	055-742-8580
	14	호텔동방	진주시 논개길 103(옥봉동)	055-760-1700
	15	드림모텔	진주시 논개길 61 (장대동)	050-71340-5495
	16	드림별장	진주시 논개길 61 (장대동)	055-745-6188
	17	숨누스	진주시 논개길 53 (장대동)	055-748-7458
	18	카라모텔	진주시 진양호로564번길 12-9 (장대동)	055-741-0488
	19	킹모텔	진주시 장대로15번길 15 (장대동)	055-748-2292
	20	더클라우드	진주시 장대동 107-37	0507-1436-0031
	21	골든투립호텔남강	진주시 동성동 212-11	055-760-9600
성북동	22	대명모텔	진주시 창렬로65번길 10 (봉곡동)	055-743-9229
	23	엘리펀트샤워	진주시 비봉로53번길 3 (봉곡동)	050-71331-2957
	24	호텔더세븐	진주시 비봉로58번길 1 (계동)	055-745-3191
	25	비엘르모텔	진주시 진주대로1147번길 5 (봉곡동)	055-748-8838
	26	9(나인)호텔	진주시 남강로 629-5 (본성동)	055-744-3312
	27	B&W모텔	진주시 진주대로 1200 (봉곡동)	055-745-0071
	28	호텔얌 진주성점	진주시 비봉로58번길 4 (계동)	055-743-1114
	29	호텔햇	진주시 비봉로50번길 5(계동)	055-741-8000



위치	연번	업소명	소재지	전화번호
천전동	30	온천모텔	진주시 진주대로920번길 6 (칠암동)	055-752-7009
	31	금주모텔	진주시 강남로 189 (칠암동)	055-759-0037
	32	그린모텔	진주시 진주대로 872-10 (칠암동)	055-753-1986
	33	강변호텔	진주시 강남로 179 (칠암동)	010-3500-0485
	34	브로드웨이모텔	진주시 진주대로891번길 29 (강남동)	055-761-4536
	35	콩모텔	진주시 진주대로891번길 29-3 (강남동)	055-757-3755
	36	비비모텔	진주시 진주대로920번길 5-3 (칠암동)	055-757-0717
	37	성중모텔	진주시 진주대로920번길 5-8 (칠암동)	055-753-8667
	38	동지모텔	진주시 진주대로891번길 29-1 (강남동)	055-758-1020
	39	강남987호텔	진주시 진주대로987번길 9 (강남동)	055-761-9933
상평동	40	동경모텔	진주시 남강로 1223 (상평동)	055-758-1816
	41	헤라모텔	진주시 대신로115번길 8 (상평동)	055-758-5719
	42	얌호텔	진주시 도동로 7 (상평동)	055-757-5505
	43	하이트모텔	진주시 돛골로9번길 15 (상평동)	055-754-6666
평거동	44	TOMGI MOTEL(툰지 모텔)	진주시 순환로559번길 10-4 (평거동)	055-747-1188
	45	뉴월드모텔	진주시 순환로573번길 5 (평거동)	055-748-1078
	46	프로방스모텔	진주시 순환로553번길 18 (평거동)	055-743-6989
	47	청용모텔	진주시 순환로573번길 7 (평거동)	055-748-2238
	48	세븐브릭호텔	진주시 평거로9번길 10-1 (평거동)	055-747-9663
	49	브룩스호텔	진주시 순환로 567 (평거동)	055-746-6583
	50	호텔카리브	진주시 진양호로 220 (평거동)	055-741-7772
	51	알마니호텔	진주시 평거로6번길 22 (평거동)	055-746-1268
	52	프라하 모텔	진주시 순환로559번길 10-6 (평거동)	055-742-0555
	53	호텔루체	진주시 순환로 514 (평거동)	055-747-7431
	54	씨에프(CF) 모텔	진주시 순환로 528 (평거동)	055-748-9997
	55	로미오모텔	진주시 평거로6번길 17 (평거동)	055-747-3300
	56	줄리엣모텔	진주시 평거로6번길 17 (평거동)	055-741-0023
	57	부엉이호텔	진주시 평거로6번길 7(평거동)	055-740-9777
	58	에스티알엘(Strl)호텔	진주시 순환로 506(평거동)	055-746-6066

I 숙박업소 현황

위치	연번	업소명	소재지	전화번호
상대동	60	e호텔	진주시 대신로300번길 6 (상대동)	070-8989-0360
	61	(주)제이스퀘어호텔	진주시 솔밭로 107 (상대동)	055-749-0022
충무공동	62	골든비즈니스호텔	진주시 예나로 101 (충무공동)	055-756-0031
	63	뉴그랜드호텔	진주시 예나로 97(충무공동)	055-756-7777
	64	뉴라운스테이	진주시 충무공동 40-4	055-751-1101
지수면	65	모텔몽	진주시 지수면 지수로 442	055-759-3490
명석면	66	제이모텔	진주시 명석면 진주대로 2552-3	055-741-6337
판문동	67	아시아레이크사이드호텔	진주시 남강로1번길 133 (판문동)	055-746-3734
진성면	68	오페라모텔	진주시 진성면 동부로 1364	055-758-9501
신안동	69	S(에스)+모텔	진주시 남강로 539 (신안동)	055-742-7800
일반성면	70	B(비)모텔	진주시 일반성면 동부로1960번길 12-7	070-4270-2660

I 기타숙박시설

위치	시설명	소재지	전화번호
내동면	KSPO 스포츠가치센터	진주시 내동면 삼계로 360	055-790-9350

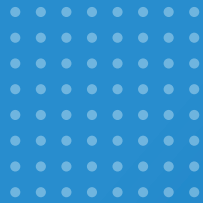
KSPO 스포츠가치센터



KSPO 스포츠가치센터는 스포츠의 긍정적 가치를 체험할 수 있는 국내 최초의 스포츠 체험·교육기관으로 단순 훈련·숙박시설 제공에서 탈피하여 스포츠 과학, 인권 등의 소양교육을 함께 제공하는 전지훈련 장소이자 스포츠체험·교육기관이다.

- 시설안내
 - 체험시설동 : 스포츠도서관, 다목적실내체육관, 스마트스포츠체험관 등
 - 편의시설동 : 숙박시설(장애인실, 2인실, 3인실), 식당
 - 야외시설동 : 이용객주차장, 야외운동장, 양궁장, 야외농구장, 미니골프장





진주시 전지훈련안내



진주시

경남 진주시 동진로 415(체육진흥과 출입문 4번)
TEL. (055)749-5912 FAX. (055)749-5919



진주시체육회

경남 진주시 동진로 415(출입문 5번)
TEL. (055)741-2395 FAX. (055)743-5836

